

K3(i) presets update - September 30, 2021

The [K3 70], [K3 90], and [K3 110] presets from the preset library versions 6.5 or 6.6 could increase the risks of failures of the K3(i) diaphragms in certain high SPL conditions, and **must no longer** be used. The [K3 70], [K3 90], and [K3 110] presets from version 6.7 (or higher) **must** be used instead.

The [K3 70], [K3 90], and [K3 110] presets from version 6.7 will be included in the updated LA Network Manager and firmware as part of a future Drive System Release. This new Drive System Release will soon be posted on www.l-acoustics.com. In the meantime, these presets are provided as individual files for immediate safe use of K3(i) systems.

How to use the [K3 70], [K3 90], and [K3 110] preset files from version 6.7

The [K3 70], [K3 90], and [K3 110] preset files from version 6.7 are provided in a ZIP file. Unzip the preset files in a permanent location on the computer running LA Network Manager, for example in the folder selected for the user files.

These presets require LA Network Manager version 3.2 and firmware version 2.11. L-Acoustics recommends using the latest version available from www.l-acoustics.com/products/network-manager, which is Drive System Release July 2021 (as of September 30, 2021).

This document describes how to use these presets in the following workflows:

- [Loading K3\(i\) presets from version 6.7 in physical unit\(s\)](#) (p.1)
- [Creating/Updating sessions with K3\(i\) presets from version 6.7](#) (p.2)

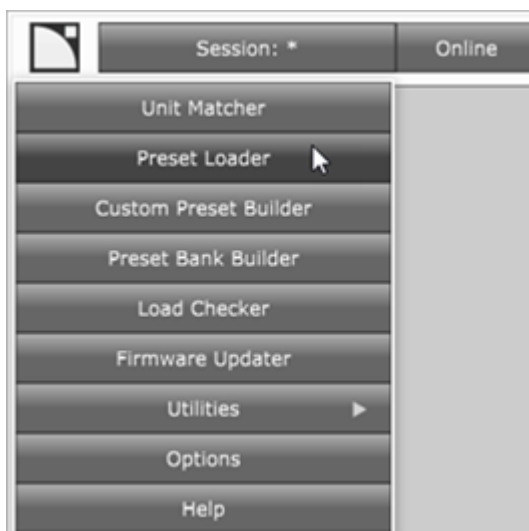
Loading K3(i) presets from version 6.7 in physical unit(s)

This procedure describes how to load one of the K3(i) presets from version 6.7 in one or more physical units.

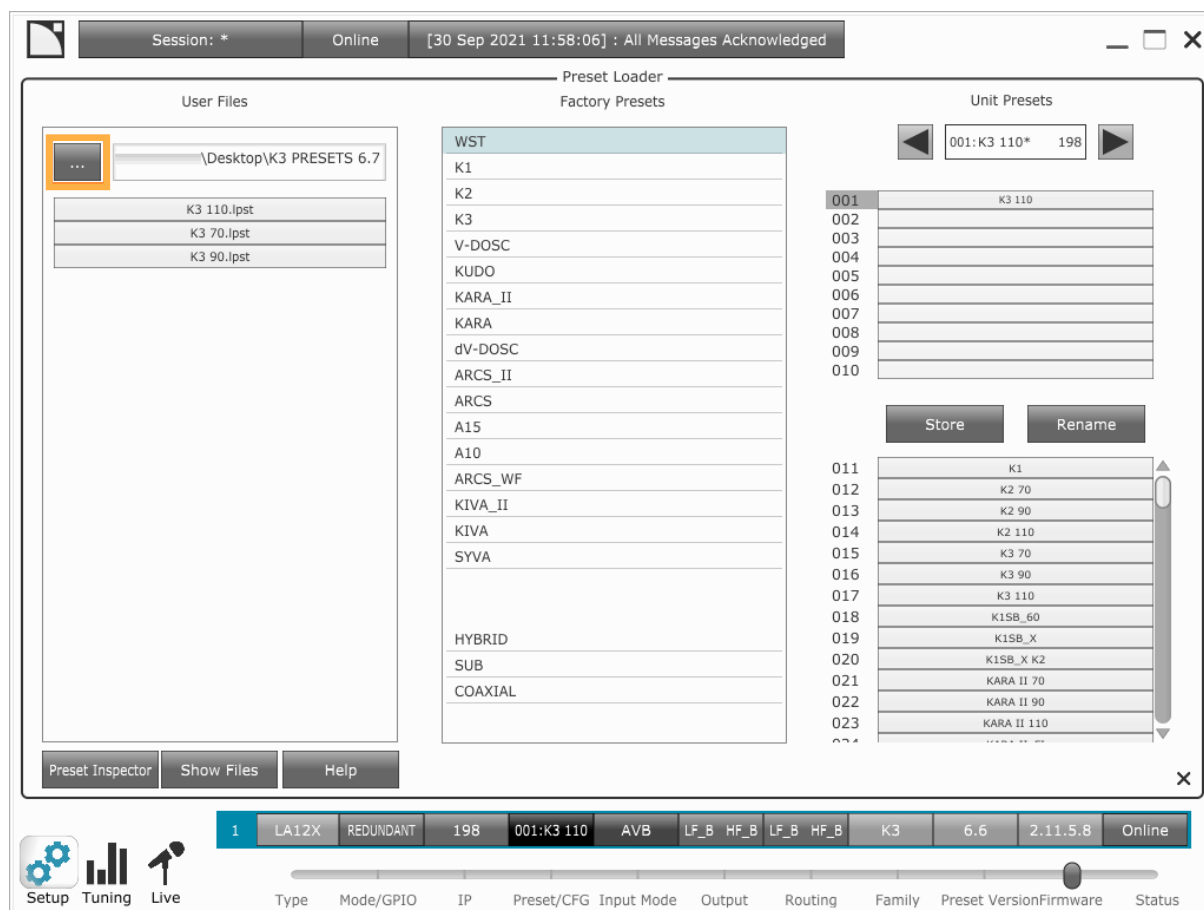
The [K3 70], [K3 90], and [K3 110] preset files from version 6.7 are provided in a ZIP file. Unzip the preset files in a permanent location on the computer running LA Network Manager, for example in the folder selected for the user files.

Procedure

1. Save the LPST file(s) to a known location.
2. Open LA Network Manager in Online mode and add the physical unit(s) to the Workspace.
3. Select the online unit(s).
4. Click the L-Acoustics logo and select **Preset Loader**.



5. In the **Preset Loader**, select the location of the LPST file(s) from the **User Files** browse button.



6. Drag the LPST file to one of the memory location between 001 and 010, and confirm.
The dropped LPST file becomes the currently loaded preset of the unit(s).

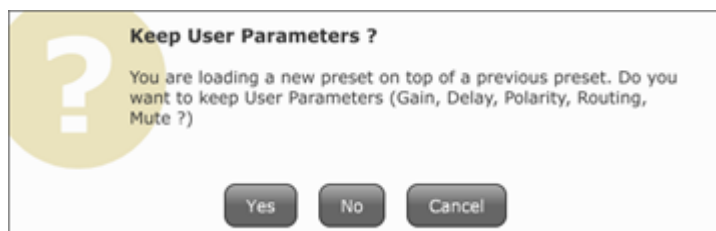
Creating/Updating sessions with K3(i) presets from version 6.7

This procedure describes how to design a new session from scratch, or to update an existing session, using the K3(i) preset files from version 6.7.

Procedure

1. Save the [K3 70], [K3 90], and [K3 110] files to a known location.
2. — **If designing a new session from scratch:** design the session as usual, adding virtual units with the K3(i) presets included in LA Network Manager.
— **If using an existing session** (from loading a Soundvision project, or a file created as a calibration reference for a venue, or a file created as a starting point for a tour): load the session in LA Network Manager.
3. Select all units that use the same preset (for instance all units that use [K3 110]), open the Preset Loader, and drag and drop the corresponding K3(i) 6.7 preset in memory 001.

If prompted to keep user preset parameters, select **Yes**.



4. Repeat the process as necessary for units using the [K3 70] preset, then for the units using the [K3 90] preset.
5. Save the session.

Mise à jour des presets K3(i) - 30 septembre 2021

Les presets [K3 70], [K3 90], et [K3 110] des bibliothèques de presets version 6.5 ou 6.6 peuvent augmenter les risques de panne des diaphragmes de K3(i) dans certaines conditions de niveau sonore (SPL) élevé, et **ne doivent plus** être utilisés. Les presets [K3 70], [K3 90], et [K3 110] de version 6.7 (ou plus élevée) **doivent** être utilisés à la place.

Les presets [K3 70], [K3 90], et [K3 110] de version 6.7 seront inclus dans une mise à jour de LA Network Manager et du firmware dans un futur pack du système de pilotage. Ce nouveau système de pilotage sera prochainement mis en ligne sur www.l-acoustics.com. Dans l'intervalle, les presets sont fournis sous forme de fichiers indépendants pour pouvoir immédiatement utiliser les systèmes K3(i) sans risque.

Comment utiliser les fichiers preset [K3 70], [K3 90], et [K3 110] de version 6.7

Les fichiers preset [K3 70], [K3 90], et [K3 110] de version 6.7 sont fournis dans un fichier ZIP. Dézippez les fichiers preset dans un emplacement permanent de l'ordinateur qui exécute LA Network Manager, par exemple dans le dossier sélectionné pour les fichiers utilisateurs.

Ces presets nécessitent d'utiliser LA Network Manager version 3.2 et le firmware version 2.11. L-Acoustics recommande d'utiliser la dernière version disponible sur www.l-acoustics.com/products/network-manager, qui est le pack de système de pilotage de juillet 2021 (à la date du 30 septembre 2021).

Le présent document décrit comment utiliser ces presets dans les workflows suivants :

- [Charger les presets K3\(i\) de version 6.7 dans des unités physiques](#) à la page 3
- [Créer/Mettre à jour des sessions avec les presets K3\(i\) de version 6.7](#) à la page 4

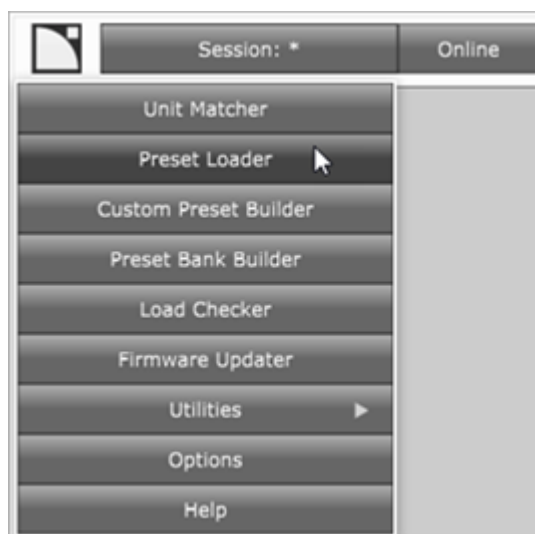
Charger les presets K3(i) de version 6.7 dans des unités physiques

Cette procédure décrit comment charger un des presets K3(i) de version 6.7 dans une ou des unité(s) physique(s).

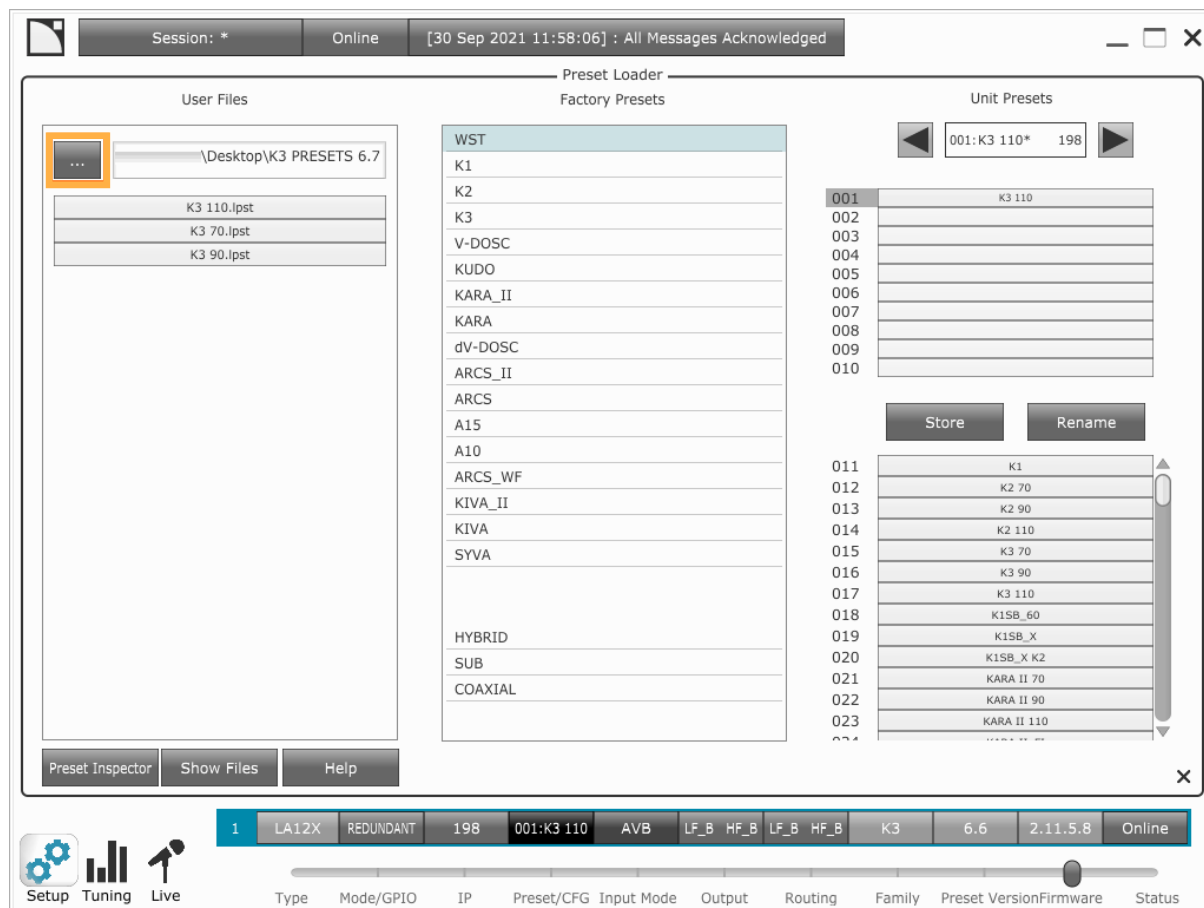
Les fichiers preset [K3 70], [K3 90], et [K3 110] de version 6.7 sont fournis dans un fichier ZIP. Dézippez les fichiers preset dans un emplacement permanent de l'ordinateur qui exécute LA Network Manager, par exemple dans le dossier sélectionné pour les fichiers utilisateurs.

Procédure

1. Enregistrez le(s) fichier(s) LPST dans un emplacement connu.
2. Ouvrez LA Network Manager en mode Online et ajoutez la ou les unité(s) physique(s) sur le Workspace.
3. Sélectionnez la ou les unité(s) en ligne.
4. Cliquez sur le logo L-Acoustics et sélectionnez **Preset Loader**.



5. Dans le **Preset Loader**, sélectionnez l'emplacement du ou des fichiers LPST à partir du bouton de navigation de **User Files**.



6. Glissez le fichier LPST et déposez-le vers l'un des emplacements mémoire entre 001 et 010, et confirmez. Le fichier LPST devient le preset chargé de la ou des unités.

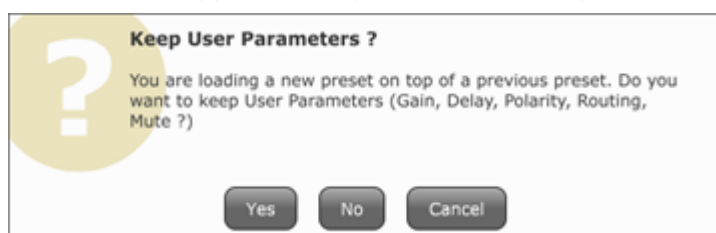
Créer/Mettre à jour des sessions avec les presets K3(i) de version 6.7

Cette procédure décrit comment créer une nouvelle session à partir de zéro, ou mettre à jour une session existante, en utilisant les presets K3(i) de version 6.7.

Procédure

1. Enregistrez les fichiers [K3 70], [K3 90], et [K3 110] dans un emplacement connu.
2. — **Pour créer une nouvelle session à partir de zéro** : créez la session comme d'habitude, en ajoutant des unités virtuelles avec les presets K3(i) inclus dans LA Network Manager.
— **Pour utiliser une session existante** (en chargeant un projet Soundvision, ou un fichier créé comme référence de calibration d'une salle, ou un fichier créé comme fichier de base pour une tournée) : chargez la session dans LA Network Manager.
3. Sélectionnez toutes les unités qui utilisent le même preset (par exemple, toutes les unités qui utilisent [K3 110]), ouvrez le Preset Loader, et glissez le preset K3(i) correspondant de version 6.7 dans l'emplacement mémoire 001.

Si un message apparaît au sujet du maintien des paramètres utilisateur, sélectionnez **Yes**.



- 4.** Répétez la procédure si nécessaire pour toutes les unités qui utilisent le preset [K3 70], puis pour toutes les unités qui utilisent le preset [K3 90].
- 5.** Enregistrez la session.